

# Relatório de Atividades de 2000

---

## I - APRESENTAÇÃO

## II - PESSOAL E INFRA-ESTRUTURA

Investimentos em Recursos Humanos: cursos e treinamentos realizados pelo pessoal de CIRP em 2000

## III - RECURSOS ORÇAMENTÁRIOS

## IV - PRINCIPAIS REALIZAÇÕES EM 2000

- Utilização da sala multimídia do Campus
- Suporte a cursos à distância através do WebCT
- Distribuição de licenças pelo programa Select
- Atendimentos de chamados técnicos
- Rede Computacional Administrativa da USP (RECAD)
- Monitoramento da USPNet
- Manutenção do Backbone do campus
- Segurança de redes
- Serviço de Acesso Remoto do CIRP
- Evolução da Internet II no campus de Ribeirão Preto
- Interação com a Comunidade
- Implantação e manutenção do projeto USP RECICLA
- Reestruturação da home-page do CIRP
- Avaliação do CIRP

## V - ANEXO 1

---

## I - APRESENTAÇÃO

Vivemos tempos de fortes transformações e isto se mostrou mais evidentemente na diversificação dos serviços do CIRP, envolvendo hoje todas as suas seções técnicas (a descrição detalhada de todos estes serviços e atuações pode ser obtida nesta página). Além do tradicional serviço de manutenção a microcomputados e periféricos, hoje podemos atender à demanda de variadas necessidades que incluem: serviços relacionados ao gerenciamento e manutenção da USPnet; projeto, homologação e certificação de redes; configuração de servidores (WWW, FTP, mail, DNS) e suporte técnico às plataformas UNIX e Windows NT. Adicionalmente, destacamos as atividades de suporte, que envolve os atendimentos aos usuários Recad, administração da Sala Multimídia e Pró-Aluno do Campus, repasse de softwares e apoio à docentes no uso dos recursos do WEB-CT. A propósito, verificamos que o uso da Sala Multimídia (localizada junto a Biblioteca Central), continuou sendo intenso, apesar da inadequação atual de seus equipamentos: durante o ano em questão, passaram por ela mais de 830 alunos numa utilização que suplantou o limiar de 850 horas (número este que continua mostrando saturamento).

*Progressos e dificuldades.* Durante o ano de 2000, tivemos progressos e boas notícias, como o início da implantação da AdvancedANSP e a evolução da USPnet no Campus de Ribeirão Preto, quando passamos de dois para nove links de 100MegaBites/s. Infelizmente problemas também não faltaram, como os do Sistema Mercúrio cuja lentidão não foi solucionada no ano de 2000 (problema difícil que envolve desde limitações no nosso link com a Capital até detalhes conceituais na concepção do sistema, o qual envolve um grande Banco de Dados), e o nosso link com São Paulo, que embora tivesse já dobrado sua banda de dois para quatro MegaBites/s, ficou um total de cerca de oito horas úteis desativado durante o ano por dificuldades técnicas, contra somente duas horas em 1999.

*Investimentos em RH.* Continuamos investindo na formação e reciclagem: cerca de treze mil reais foram gastos em cursos e treinamentos para os nossos funcionários, os quais, devido às atuais peculiaridades evolutivas da área de Informática, necessitam de sistemáticas voltas aos bancos escolares para atualização e adequação de seus conhecimentos e técnicas. Resaltamos também o louvável empenho de vários deles que, por iniciativa própria, têm se preocupado com a titulação, atendendo a cursos noturnos ou de finais de semana.

*Envolvimento com a Comunidade.* Temos tido a oportunidade de patrocinar alguns eventos de interesse geral, tanto da comunidade uspiana no Campus de Ribeirão quanto de fora, como a edição de um Curso de Informática para Deficientes Físicos, e o envolvimento do CIRP no Projeto USP Recicla, com vários eventos culturais e ações concretas sendo empreendidos em 2000, como a idealização, implantação e manutenção de uma composteira por um de nossos servidores.

Assim, dentro deste panorama de competência e envolvimento crescentes, acreditamos que no próximo ano poderemos começar a nos dedicar também ao apoio acadêmico. De fato, como previsto no Regimento do CIRP, uma dos nossos objetivos e o de colaborar, no que for pertinente, com os Departamentos das Unidades do *Campus*, no oferecimento de disciplinas em vários níveis.

Como sempre, agradecemos a todos os funcionários do CIRP, diretores e o Prefeito do Campus, companheiros docentes, funcionários de outras unidades e alunos do Campus, os quais de um forma ou de outra têm colaborado significativamente pelo desenvolvimento e adequação do CIRP

A. Caliri

---

## II - PESSOAL E INFRA-ESTRUTURA

O CIRP conta com 14 funcionários dos quais 5 têm curso superior, um destes com mestrado e outro com curso de especialização, mas este quadro não é definitivo pois o pessoal do centro continua melhorando sua titulação: 01 do Nível Básico está cursando nível superior, 03 do Nível Técnico estão cursando nível superior e 03 do Superior estão cursando Especialização.

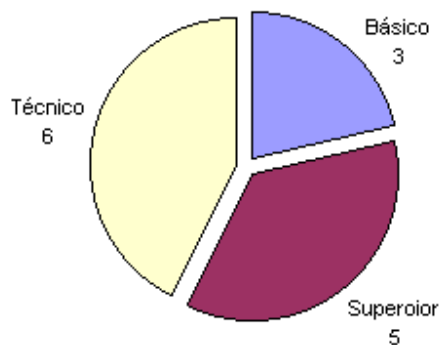


gráfico 1: número de servidores do CIRP por grupo

Localizado à Rua Pedreira de Freitas Casa 16, campus de Ribeirão Preto, ao lado da Biblioteca Central, o CIRP conta com a seguinte infraestrutura:

- A rede local do CIRP opera desde janeiro de 1999 à 100MB/s
- O parque de equipamentos instalados inclui: estação SUN (Gerenciamento de Rede); estação Digital (WEB Server e Servidor de DNS secundário); estação IBM RISC (Servidor de E\_mail da Rede Aluno para o campus de Rib. Preto e hospedagem de cursos do WEBCT), Servidor Linux (E\_mail/DNS primário); Servidor de Acesso Remoto, Servidor de Domínio - Windows NT, IBM – Netfinity (servidor de banco de dados e aplicações)
- No total, o CIRP possui 62 microcomputadores (incluindo Sala de Treinamento e Sala Multimídia) e 02 notebook's.
- Todo o software utilizado no CIRP é licenciado.

### **II-1 Investimentos em Recursos Humanos: Cursos e Treinamentos tomados pelo pessoal do CIRP em 2000**

#### *Sistema Operacional*

- UNIX - CIRP;
- Administração do Linux II - Center Cursos - Ribeirão Preto;
- MS Windows 2000 Service - Center Cursos - Ribeirão Preto;
- Administração Windows 2000 - Center Cursos- Ribeirão Preto;
- Linux 2000 – IDETI São Paulo

#### *Linguagem*

- Desenvolvendo Aplicações para Internet com ASP - CIRPI;
- Programação em linguagem ASP e Comércio Eletrônico - UNIP Ribeirão Preto;

#### *Banco de Dados*

- Administração do MS ACCESS / MS SQL 7 - Center Cursos - Ribeirão Preto;
- Delphi para programadores - Center Cursos - Ribeirão Preto;
- Jbuilder Fundamentos - ATC São Paulo;
- Oracle 8 – TEKNO São Paulo;
- Curso Administração MS ACCESS - Center Cursos - Ribeirão Preto;
- SQL 2000 Preview - Brás&Figueiredo São Paulo;

#### *Manutenção*

- Curso em Impressoras HP LaserJet. - Multiservice Informática Ltda. - São Paulo ;
- Pix Microcontroladores - CIRP - USP;

#### WEB

- Treinamento em WEBCT - CCE / USP - São Paulo

#### Administração

- Fórum de Recursos Humanos – FUNDACE – FEARP - USP
- Procedimentos sobre Convênios;
- Curso Básico de Procedimentos Fiscais;
- Programa de Desenvolvimento Gerencial;
- Fórum de Recursos Humanos – FUNDACE – FEARP - USP;
- Curso Intensivo de Contabilidade Pública;
- Curso Básico de Procedimentos Fiscais

#### Geral

- Inglês;
- Programa de Qualidade para Utilização de Veículos Oficiais;
- Simpósio: Educação, Segurança e Violência no Trânsito;
- Segurança no Trânsito (Direção Defensiva);
- Comportamento Profissional;
- Primeiros Socorros em Acidentes de Trânsito;
- Fenasoft - São Paulo - SP;
- 1º Ciclo de Palestra Sobre Software Livre - CIRP/USP.

---

### **III -RECURSOS ORÇAMENTÁRIOS**

Dotação orçamentária do CIRP: Evolução das Despesas com Pessoal e Custeio

	1999	2000
Pessoal	R\$ 444.660,00	R\$ 466.990,00
Custeio	R\$ 46.525,00	R\$ 39.464,00

Tabela 1 – Dotação orçamentária do CIRP

A descrição a seguir apresenta os recursos orçamentários movimentados pelo CIRP em 2000:

#### GRUPO 077.000 - DOTAÇÃO BÁSICA - ADMINISTRAÇÃO GERAL

Diárias e ajuda de custo – civil 4.961,00  
Outros equiptos e material permanente 13.730,00  
Mobiliário em geral 1.362,00  
Despesas miúdas e de pronto pagamento 44.565,52  
Suprimentos de informática 1.729,60  
Outros serviços e encargos – PJ 480,00  
Outros materiais de consumo 2.298,35  
Manutenção de bens móveis 1.190,00  
Manutenção e reformas em bens imóveis 2.818,00  
Peças, acess. e componentes informática 7.256,80  
**VALOR TOTAL EMPENHADO NO GRUPO 077.000 - 80.391,27**

#### GRUPO 077.001 - MANUTENÇÃO DE EDIFÍCIOS / ÁREAS EXTERNAS

Manutenção e Reformas em Bens Imóveis 650,00  
Peças de Reposição e Acessórios 156,00  
Outros Materiais de Consumo 1.520,00  
**VALOR TOTAL EMPENHADO NO GRUPO 077.001 - 2.326,00**

GRUPO 077.003 - INFORMÁTICA - MANUTENÇÃO E REPOSIÇÃO

Peças, acess. componentes de Informática 1.899,00

Despesas Miúdas e de Pronto Pagamento 1.036,85

Equipamentos para Informática 1.050,00

Suprimentos de Informática 395,00

**VALOR TOTAL EMPENHADO NO GRUPO 077.003 - 4.380,85**

GRUPO 077.004 - TREINAMENTO DE SERVIDORES

Despesas com Cursos 8.049,59

GRUPO 077.017 – MANUTENÇÃO DE MICROS E TERMINAIS

Peças, acess. componentes de Informática 69.223,25

---

## **IV - Principais Realizações em 2000**

### **1 - Utilização da Sala Multimídia do Campus**

A Sala Multimídia (localizada no prédio da Biblioteca Central) é fruto de um projeto idealizado e financiado pelo SIAE (Sistema Integrado de Apoio ao Ensino) da Pró-Reitoria de Graduação e Pós-Graduação da USP em parceria com a PCARP e o CIRP

A unidade do campus que mais utilizou a sala em 2000 foi a Faculdade de Economia, Administração e Contabilidade – FEARP (incluindo cursos da FUNDACE), que possui diversas disciplinas ministradas com o apoio da informática, seguida pela Faculdade de Filosofia Ciências e Letras de Ribeirão Preto – FFCLRP.

Houve também solicitação de uso pelo público externo com cursos ministrados pela Coordenadoria de Saúde do Interior, Secretaria de Estado da Saúde,

Embora a frequência de utilização entre as unidades do campus tenha mudado em relação ao ano passado, assim como a natureza das atividades desenvolvidas, o número total de horas utilizadas ficou praticamente constante nos 2 últimos anos, indicando saturação na utilização da sala, conforme ilustrado na Tabela 2

<b>UNIDADE</b>	<b>Horas Utilizadas</b>		<b>Nº de Alunos</b>	
	1999	2000	1999	2000
<b>FEARP</b>	447,5	401	661	199
<b>FORP</b>	140	83	237	319
<b>FFCLRP</b>	125	185	166	89
<b>FMRP</b>	4	12	48	8
<b>HCRP</b>		35	-	
<b>Sec. Est. Saúde</b>	17	48	30	-
<b>CIRP</b>		3		17
<b>PCARP</b>	29	60	106	47
<b>FCFRP</b>	62	6	60	39
<b>CEAC</b>		3		5
<b>Total Geral</b>	<b>869,5</b>	<b>853</b>	<b>1548</b>	<b>837</b>

Tabela 2 - Utilização da Sala Multimídia pelas unidades do campus

### **2 - CURSOS, PALESTRAS E TREINAMENTOS PATROCINADOS PELO CIRP PARA A COMUNIDADE DO CAMPUS E PÚBLICO EM GERAL**

Em 2000 foram oferecidas 1.580 vagas em eventos realizados pelo CIRP (cursos, palestras e treinamentos gratuitos) para alunos, docentes e funcionários do Campus de Ribeirão Preto e público em geral (em 1999 por volta de somente 300 vagas foram oferecidas) conforme relacionados a seguir:

- Curso: ASP período de 10 a 13/01/00 – 10 vagas
- Curso: Linux – período de 17 a 21/01/00 e de 24 a 28/01/00 – 20 vagas
- Palestra: Internet II – 27/01/00 – 30 vagas
- 1º Ciclo de Palestras sobre Software Livre<sup>1</sup> – período de 20 a 22/09/00 – 1440 vagas
- Curso de Introdução à Informática – janeiro de 2000 - 10 vagas
- Curso de Introdução ao Linux – janeiro de 2000 - 10 vagas

- Evento sobre Network e Servidores Intel – Parceria CIRP/SCREDE e SND – abril de 2000 - 30 vagas;
- Evento sobre Vídeo Conferência – Parceria CIRP/SCREDE e PictureTel – abril de 2000 - 30 vagas;
- WorkShop WEBCT – 50 vagas - 10/08 ; 14/09 ; 19/10 ; 09/11 e 07/12/2000

### 3 - SUPORTE A CURSOS À DISTÂNCIA ATRAVÉS DO WEBCT

O CIRP administra o software WEBCT instalado na estação IBM-RISC. No ano de 2000 foram cadastrados 191 alunos nos cursos oferecidos através do WEBCT no campus de Ribeirão Preto. A versão do WEBCT foi atualizada para a versão 2.0

Relação das disciplinas que estão sendo ministradas através do ambiente WEBCT:

- EERP: ERG 218 – Cuidados fundamentais de enfermagem ao homem adulto
- FMRP: Fisiologia
- FMRP: RCG 452 – Organização e Adm. em Saúde
- FMRP – Fisiologia de Membranas

### 4 - DISTRIBUIÇÃO DE LICENÇAS PELO PROGRAMA SELECT

Foram distribuídas **398** licenças de software em 2000, através do Programa Select para o campus, contra **482** em 1999. Portanto houve uma **queda** de **17%**.

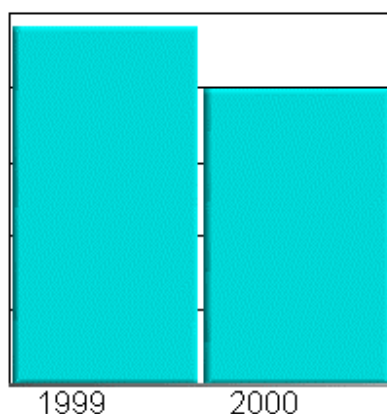


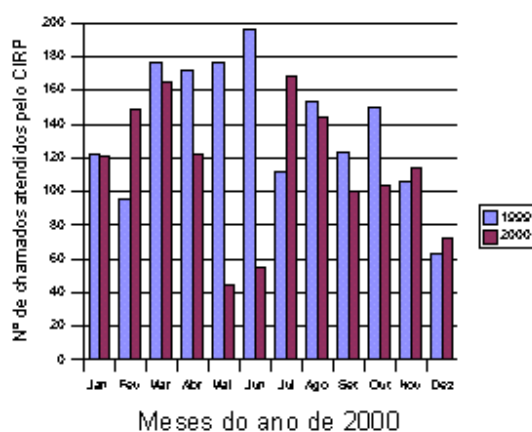
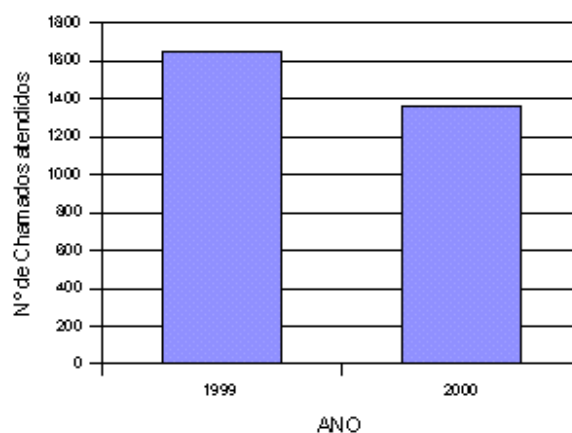
Gráfico 2 – Licenças de software distribuídas pelo Programa Select

## 5 - EVOLUÇÃO NO ATENDIMENTOS A CHAMADOS TÉCNICOS

Como mostra os gráficos abaixo, apesar do aumento do parque instalado de equipamentos de informática, e da diversidade de serviços oferecidos pelo CIRP, o número total de chamados técnicos (CHT) atendidos no Campus de Ribeirão Preto tem reduzido. Este aparente paradoxo pode ser explicado pelos seguintes fatos:

- (i)- melhoria da qualidade dos equipamentos de informática disponibilizados pelos fornecedores;
- (ii)- em muitas repartições, observa-se obsolescência precoce dos equipamentos;
- (iii)- descentralização de equipamentos, os quais são comprados com garantia de até três anos e assim são atendidos quanto à falhas pelos próprios fornecedores;
- (iv)- algumas unidades da Universidade têm optado por serviços externos; e
- (v)- devido a crescente familiarização com os equipamentos computacionais e de comunicação, e à progressiva facilidade nos reparos e substituições de partes, algumas unidades passaram a dispor de pessoal técnico próprio.

Chamados técnicos (CHT) atendidos pelo CIRP nos anos de 1999 e 2000





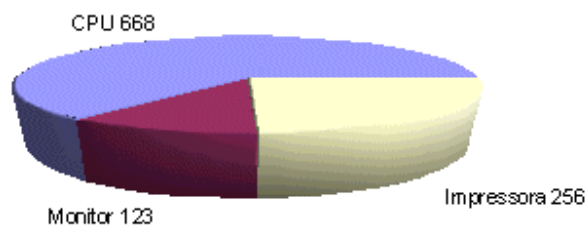


Gráfico 5 - Chamados atendidos pelo CIRP por tipo de equipamento em 2000

## 6 - RECAD - REDE COMPUTACIONAL ADMINISTRATIVA DA USP

A RECAD, no Campus de Ribeirão Preto, apresentou em 2000 um crescimento do seu parque de microcomputadores de aproximadamente 27% em relação a 1999. A tabela analítica abaixo mostra detalhes por unidade:

Unidade	RECAD inicial (nº equipamentos)	Expansão em 1988	% Crescto em 1988	Total em 1988	Expansão em 1999	% Crescto em 1999	Expansão em 2000	% Crescto em 2000	Total
FMRP	15	31	206,67	46	13	28,26	18	30,51	77
PCARP	10	16	160,00	26	8	30,77	7	20,59	41
EDUSP	1	0	0,00	1	0	0,00	0	0,00	1
FEARP	3	1	33,33	4	1	25,00	1	20,00	6
FORP	6	6	100,00	12	2	16,67	4	28,57	18
FFCLRP	10	11	110,00	21	2	9,52	0	0,00	23
SVOI	2	0	0,00	2	2	100,00	0	0,00	2
FCFRP	8	4	50,00	12	2	16,67	9	64,29	23
EERP	7	2	28,57	9	7	77,78	9	56,25	25
CIRP	1	1	100,00	2	0	0,00	0	0,00	2
<b>TOTAIS</b>	<b>63</b>	<b>72</b>	<b>114,29</b>	<b>135</b>	<b>37</b>	<b>24,71</b>	<b>46</b>	<b>26,74</b>	<b>218</b>

Tabela 3 – Evolução da RECAD no campus de Ribeirão Preto

## 7 - MONITORAMENTO DA USPNET

<http://www.cirp.usp.br/secoes/screde/rede/rede.html>

[http://www.cirp.usp.br/on\\_line/status/facul.html](http://www.cirp.usp.br/on_line/status/facul.html)

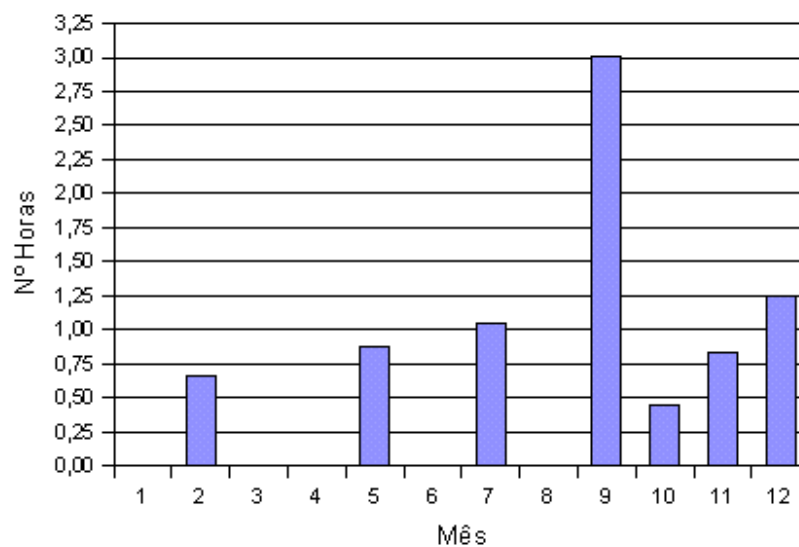


Gráfico 6 – Interrupções da USPnet em 2000

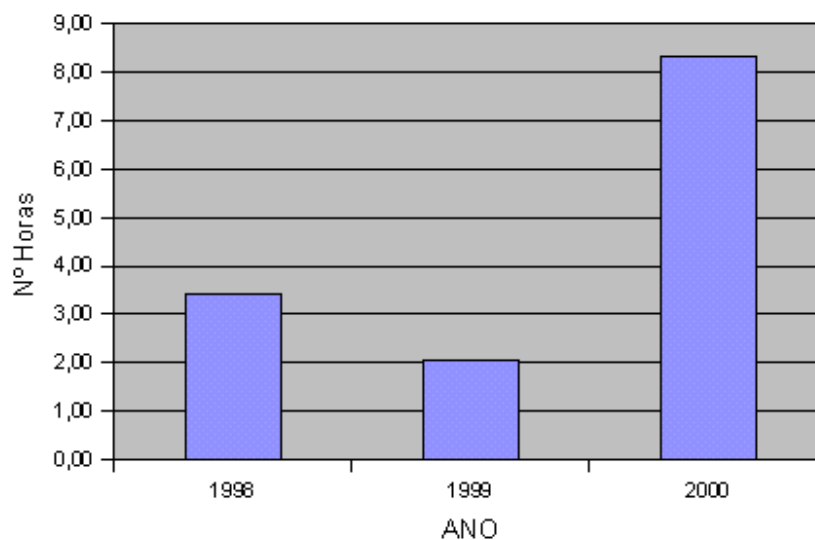


Gráfico 7 – Comparação entre os três últimos anos

## 8 - MANUTENÇÃO DO BACKBONE DO CAMPUS DE RIBEIRÃO PRETO

### Ampliações e reparos na malha de fibra ótica do Campus de Ribeirão Preto

\*Passagem de fibra, CONECTORIZAÇÃO E ATIVAÇÃO DE NOVOS LINKS ÓPTICOS

- FORP Bloco 2 à FORP Hospital da Criança;
- FORP Bloco 2 à FORP Arquivo Morto;
- CIRP DTE à FMRP CEMEL
- FMRP Bloco A à Bioterio
- HCRP PABX à Documentação Científica
- HCRP PABX à Centro de Imagens

- FCFRP Bloco A à CACL
- PCARP Casa Apoio a Criança com Cancer à Bloco Q1

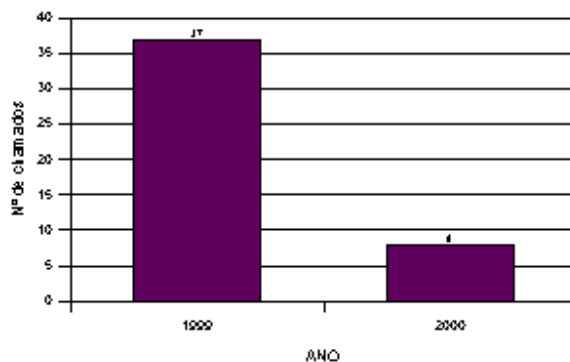


Gráfico 8 – Passagem, conectorização e ativação de novos links ópticos

\* Alteração de traçado dos links ópticos

- FFCLRP Bloco Q1 à FFCLRP Bloco G
- FMRP Prédio Central à FFCLRP Bloco Q1
- FFCLRP Bloco Q1 à FCFRP Bloco M
- PCARP Engenharia à PCARP Refrigeração
- FFCLRP Bloco C à FFCLRP Bloco I
- FFCLRP Bloco F à FFCLRP Bloco R
- FFCLRP Bloco S à FFCLRP Bloco C

\* Alteração de velocidade dos links de 10 Mbps PARA 100 Mbps

- Hemocentro – 01 link
- EERP – 06 link
- FEARP – 01 link
- PCARP(Biblioteca) – 01 link

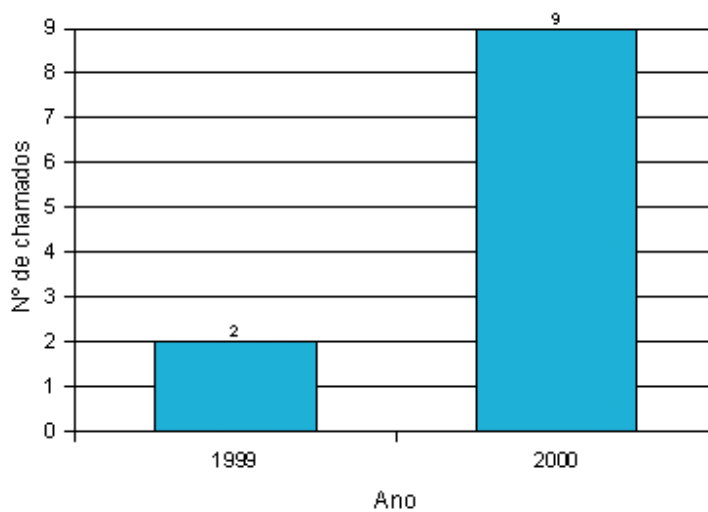


Gráfico 10 – Evolução dos links de 10 para 100 Mbps no Campus de Ribeirão Preto.

\* Projetos de Expansão do Backbone

- Planejamento e execução de parte das tarefas para interligação do Instituto de Zootecnia de Ribeirão Preto, ao backbone da USP através de um link de Rádio 10Mbps ( Lucent Wave Lan )
- Apoio técnico às equipes que participam do consórcio para instalação dos links de conexão com a Internet 2 na USP-RP.

### 9 - SEGURANÇA DE REDES

- Instalação, configuração e manutenção do equipamento CISCO PIX FIRE WALL para proteção da Rede Local do CIRP
- Suporte às unidades na instalação de FIRE WALL ´s em suas redes locais
- Configuração de proteções e instalação dos patches de correção Anti-Span e Anti-Relay nos servidores de e-mail do campus (Sistemas Unix e Windows NT Server)
- Auxílio na identificação e localização da origem de ataques aos sistemas como Mail, Ftp, Web, etc, bem como seus responsáveis
- Confecção da página de segurança de redes contendo FAQ ´s sobre falhas nos sistemas operacionais:

[http://www.cirp.usp.br/secoes/screde/seg\\_redes/index.html](http://www.cirp.usp.br/secoes/screde/seg_redes/index.html)

### 10 - SERVIÇO DE ACESSO REMOTO DO CIRP

- O novo serviço de acesso remoto conta com 60 linhas digitais proporcionando ao usuário uma conexão à Internet de alta qualidade.
- Criação de relatórios estatísticos incluindo gráficos sobre a utilização do sistema de acesso remoto, ligados diretamente ao banco de dados através de páginas Web no formato ASP (Active Server Pages) fornecendo informações atualizadas e on-line:

[http://www.cirp.usp.br/on\\_line/esttaccessremoto/relatorios/rel\\_princ.html](http://www.cirp.usp.br/on_line/esttaccessremoto/relatorios/rel_princ.html)

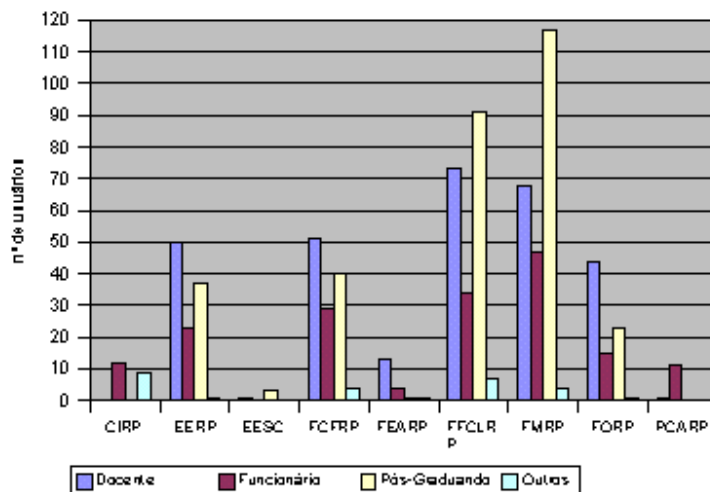


Gráfico 11- N° de usuários do Serviço de Acesso Remoto do CIRP por unidade

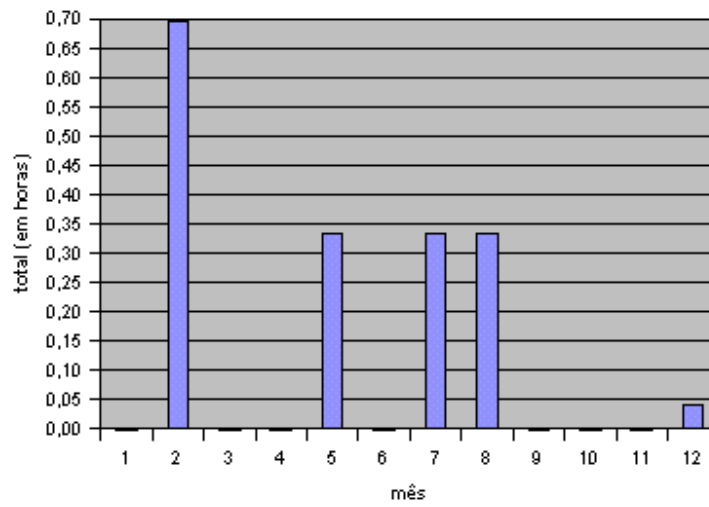


Gráfico 12- Paradas do Serviço de Acesso Remoto do CIRP em 2000

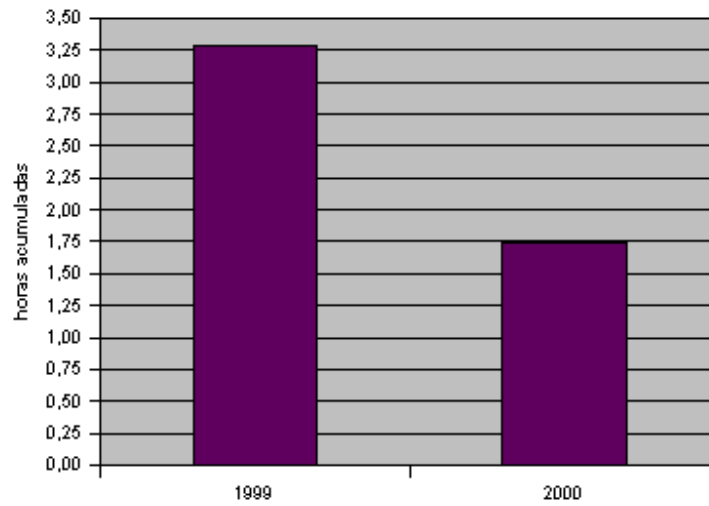
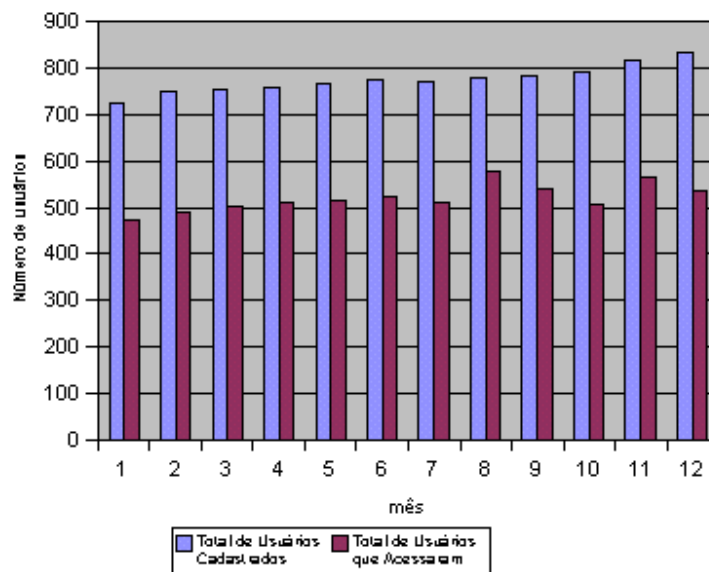


Gráfico 13- Gráfico comparativo do tempo acumulado das paradas do Serviço de Acesso Remoto do CIRP



Gáfico 14- Estatísticas do uso do Serviço de Acesso Remoto do CIRP

## 11 - EVOLUÇÃO DA Internet II / Advanced ANSP

### NO CAMPUS DE RIBEIRÃO PRETO

- 31/11/2000 - Término das instalações dos equipamentos realizados pela Siemens e Telefônica
- 19/10/2000 - Chegada de equipamentos e materiais enviados pela Fapesp
- 01/09/2000 - Chegada de equipamentos técnicos enviados pela Siemens
- 28/08/2000 - Chegada de equipamentos e materiais enviados pela Fapesp
- 04/08/2000 - Vistoria técnica do local (sala de equipamentos Backbone) realizada pela empresa Sdhplanners e Siemens
- 27/01/2000 - Palestra sobre Internet 2
- 16/12/1999 - Inauguração da REMAV, REMET, Advanced ANSP - Internet 2 Campus de Ribeirão Preto é contemplado com link de 34 Mbps até São Paulo
- 06/09/1999 - Cirurgia do coração é vista em alta velocidade. Instituto do Coração do Triângulo Mineiro (Uberlândia) e HC (Ribeirão Preto). Linha dedicada de 2Mbps - Backbone Engerede

## 12 - INTERAÇÃO COM A COMUNIDADE

- Elaboração de laudo Técnico de equipamentos Micron para a Secretaria Municipal de Educação (Prefeitura Municipal de Ribeirão Preto) em 02/10/00
- Aula de "Introdução à Informática" ministrada aos pacientes com lesão medular do Hospital das Clínicas da Faculdade de Medicina de Ribeirão Preto – USP e da Escola de Enfermagem de Ribeirão Preto para 12 participantes
- 1º Ciclo de Palestras sobre Software Livre – 25% das 1440 vagas oferecidas foram destinadas ao público em geral gratuitamente

## 13 - Implantação e manutenção do projeto USP RECICLA

Atividades realizadas pelo programa UspRecicla implantado no Cirp ao longo do ano de 2000

- 14 de Junho de 2000 - Contagem do lixo produzido no CIRP e abordagem dos funcionários objetivando a separação do lixo no local de consumo.
- 26 de Julho de 2000 - Implantação do programa de redução de consumo de copo descartável através

da aquisição de copos de vidro para os funcionários.

- 12 de Agosto de 2000 - Inauguração de um equipamento natural para decomposição de lixo orgânico ( Composteira ), onde começou a serem depositadas diariamente sobras de alimentos, folhas e podas do jardim.
- 19 de Setembro de 2000 - Evento voltado a ecologia e preservação ambiental que ocupou a tarde da Terça-feira, com todos todos os funcionários do CIRP e convidados, dentre eles: os representantes do programa UspRecicla nas unidades do campus, representante do Comissão de Meio Ambiente do campus, representante da Associação Cultural e Ecológica Pau-Brasil e outros, o número aproximado de participantes do evento foi 30 pessoas.
- 18 de Outubro de 2000 - Implantação do programa de redução de consumo de papel sulfite para impressora laser, através da aquisição de um dispositivo que permite a impressão nas duas faces da folha automaticamente. Este dispositivo foi instalado na impressora de uso comum aos funcionários do CIRP.
- 29 de Novembro de 2000 - Peneiramento do composto gerado na composteira e distribuição à comunidade

#### 14 - REESTRUTURAÇÃO DO SITE DO CIRP (<http://www.cirp.usp.br>)

- A página do CIRP foi totalmente reestruturada em seu lay-out incorporando novos serviços e facilitando sua manutenção.
- Interligação do circuito fechado de vídeo do CIRP com o Servidor Web, possibilitando a visualização dos sinais de vídeo gerados através de qualquer ponto da Internet em tempo real.

#### 15 - AVALIAÇÃO DOS SERVIÇOS DO CIRP

- O CIRP enviou aproximadamente 300 formulários a docentes, alunos e funcionários do campus.
- 85 formulários de avaliação enviados retornaram devidamente preenchidos.

A avaliação obtido foi predominantemente ótimo ou bom, mas as poucas falhas indicadas foram consideradas na estratégia de melhoria dos serviços para o ano de 2001. Os gráficos a seguir reportam o resultado da avaliação.

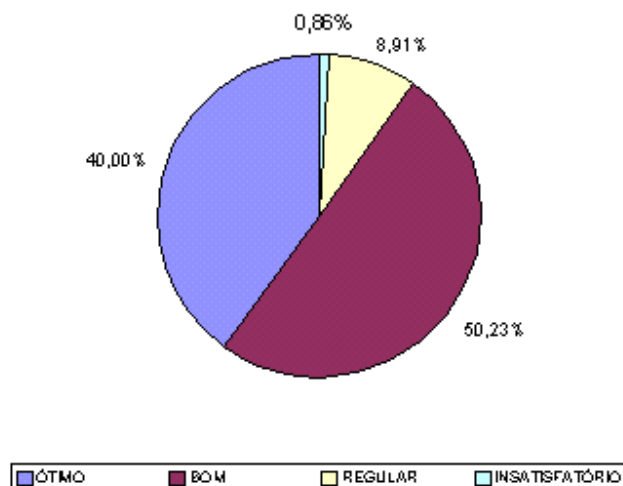


Gráfico 16 – Resultado geral

A seguir é mostrado a participação dos usuários na avaliação por unidade do Campus.

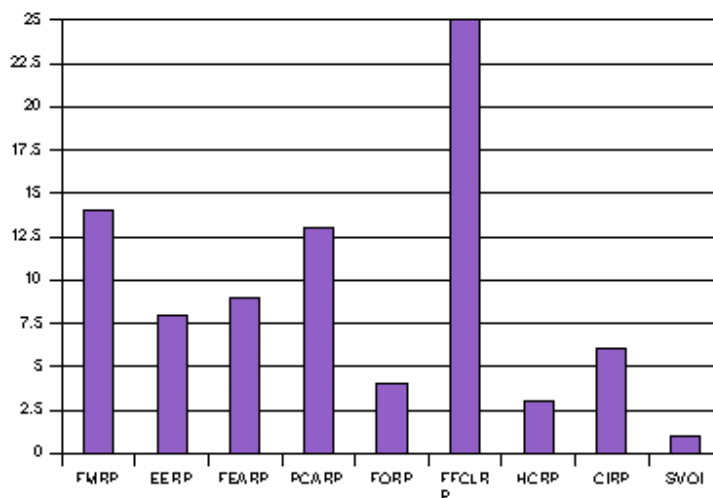


Gráfico 17 – Participação por unidade

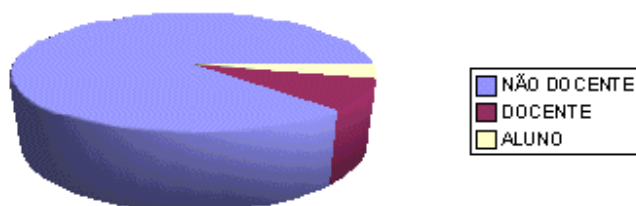


Gráfico 18 – Participação por categoria

## V - ANEXO 1

### PROGRAMAÇÃO DO I CICLO DE PALESTRAS SOBRE SOFTWARE LIVRE

20/09/00	
9:00 – 10:00	PALESTRA: “Projetos da CCI e o Software Livre na USP” <i>Prof. Dr. Paulo César Masiero</i> Presidente da Comissão Central de Informática da USP - CCI
10:30 – 11:30	PALESTRA: “O Linux no Desktop” <i>Mario Willians</i> - Conectiva/NetSchool
14:00 – 15:00	PALESTRA: “Software de Fonte Aberta e Cultura de Cooperação – Potencial de Impacto sobre a Universidade” <i>Prof. Dr. Jorge de Lyra</i> - Instituto de Física da USP
15:30 – 16:30	PALESTRA: “Tecnologia e Segurança – As soluções da Computer Associates para garantir a proteção completa do seu computador” <i>Rosana Ambrosano</i> - Computer Associates



21/09/00	
9:00 – 10:00	PALESTRA: "O uso de Software Livre em Pesquisa Biomédica" <i>Victor Diaz Galban</i> - Faculdade de Medicina de Ribeirão Preto - USP
10:30 – 11:30	PALESTRA: "Linguagem de Desenvolvimento TCL/TK" <i>Lucas Ferrari de Oliveira</i> - Escola de Engenharia de São Carlos - USP
14:00 – 15:00	PALESTRA: "Linux na WEB" <i>Prof. Dr. Jorge Kinoshita</i> - Escola Politécnica da USP
15:30 – 16:30	PALESTRA: "Aplicações para WEB utilizando Banco de Dados mSQL – A experiência do IFSC/USP" <i>Bruno Otto Theodoro Rosa</i> - Instituto de Física de São Carlos- USP
22/09/00	
9:00 – 10:00	PALESTRA: "Implementação de um sistema de workflow baseado em MySQL – A experiência do CCE" <i>Alberto Camilli</i> - Centro de Computação Eletrônica de São Paulo
10:30 – 11:30	PALESTRA: "Ferramentas para desenvolvimento Java: JBUILDER" <i>Pablo Rodrigo Sanches</i> - Centro de Informática de Ribeirão Preto - USP
14:00 – 15:00	PALESTRA: "Segurança em Redes Linux" <i>Célio Simões</i> - Center Cursos - Ribeirão Preto
15:30 – 16:30	PALESTRA: "Ferramentas para Administração UNIX: WEBMIN" <i>Eng. Ali Faiez Taha</i> - Centro de Informática de Ribeirão Preto - USP